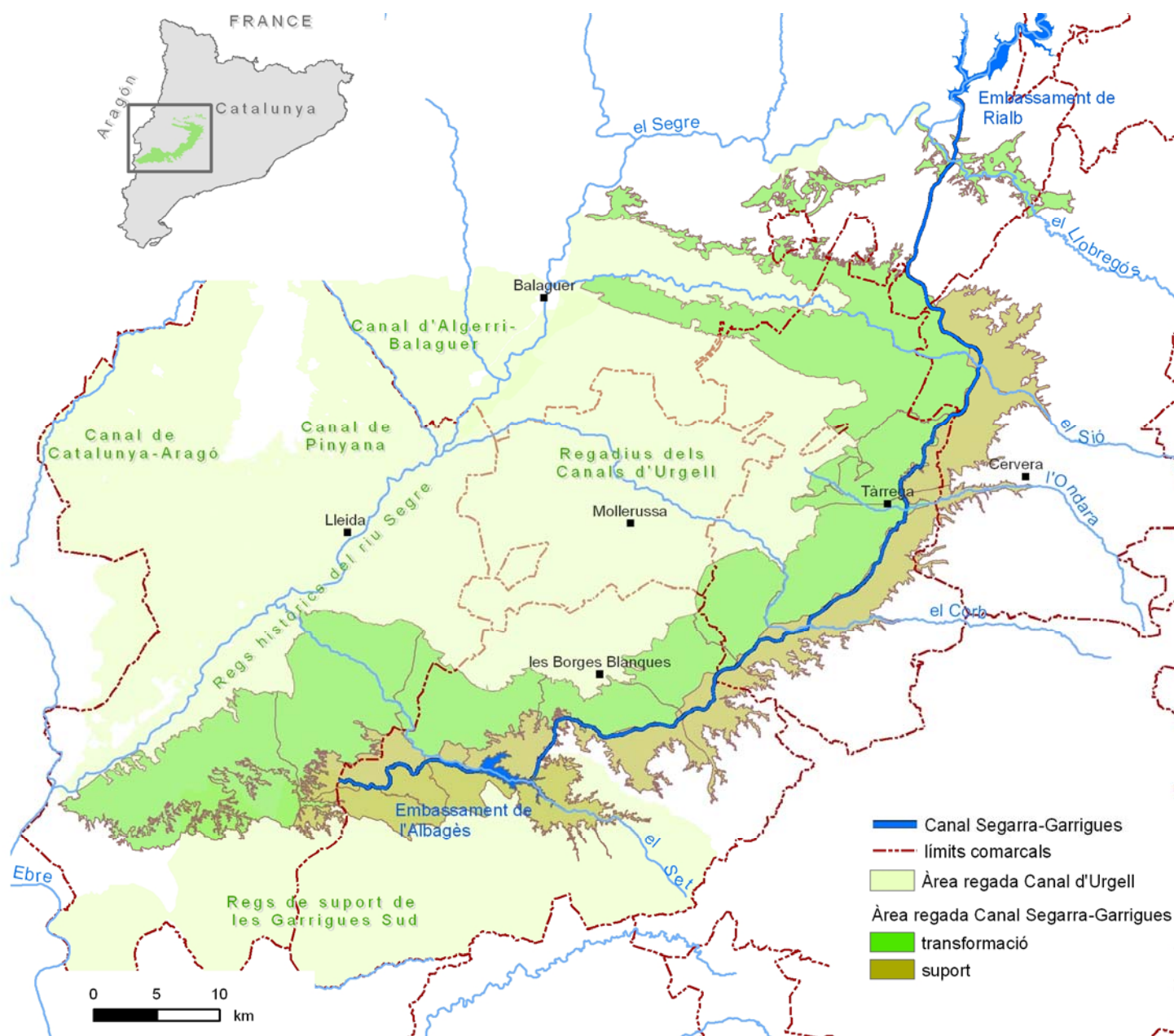


A wide, flat, brown field under a clear blue sky, with a line of trees on the horizon. The field is mostly empty, with some faint tracks or furrows visible. The trees are small and scattered along the horizon line.

Manifest de Vallbona
Compromís per Lleida

Un nou canal Segarra-Garrigues que obre expectatives



2a inversió
Catalunya
(1.500 M €)

Un canal d'Urgell Superior viable amb la construcció de Rialb (432 Hms³, 1999).

Estació de bombament, 82 km de canal principal, embassament de l'Albagès (100 Hms³).

47.110 hectàrees de transformació (6500 m³/ha, 306,2 Hms³), i 23.040 hectàrees de suport (1.500 m³/ha, 35,8 Hms³).

El canal s'encalla: sorgeix el Manifest de Vallbona



Suport de la societat civil lleidatana al Manifest de Vallbona

2003. Es construeix la central de bombeig a Rialb i s'iniciarà la construcció del canal.

Tardor 2003. Només un 7% dels beneficiaris regants acudeix a la derrama de 30 euros. Sorgeix el Manifest de Vallbona (signatura del Manifest el 29 de maig 2004 a Vallbona de les Monges).

2004 a 2007. Manifest de Vallbona convoca jornades tècniques, assemblees, manifestacions, entrevistes.

Estiu 2009: primers regs a Oliola i Motoliu-Sunyer. Però romanen les incerteses.

Per un canal Segarra Garrigues per al segle XXI

Les propostes del Manifest de Vallbona

Un canal Segarra-Garrigues per construir un país equilibrat



Pagès editors

MANIFEST DE VALLBONA DE LES MONGES

Per un canal Segarra-Garrigues per al segle XXI

Des de l'entrada en funcionament del canal d'Urgell l'any 1865, les terres i poblacions de secà que en quedaren al marge han vist amb impotència com els veïns del regadiu prosperaven i ells s'embobrien i havien d'emigrar. Al cap d'un segle i mig, el projecte de canal Segarra-Garrigues suscita en els secans l'esperança de pal·liar aquest greuge històric. Però, evidentment, avui dia l'economia i la societat no són el que eren en el passat; els regadius urgellencs ja no són terra de promissió i els secans s'han adaptat a les pròpies capacitats. Per tot plegat calen uns enfocaments nous i d'acord amb el temps.

La transformació en regadiu de noves terres cal que sigui contemplada en el marc del desenvolupament general dels pobles de secà i orientada a la població que hi resideix. En aquest sentit, les vinyes, oliveres, ametllers, bancals, turons, ocells, parets i obres de pedra seca, cooperatives i altres integrants dels secans constitueixen no solament un patrimoni històric, sinó una base de riquesa actual i futura que la transformació ha de respectar i potenciar. Les condicions físiques, patrimonis i paisatges dels territoris afectats pel canal han de ser contemplats en la seva diversitat i en cap cas la transformació s'ha de contemplar com un canvi unidireccional cap a un territori pla, únic i de cultius intensius, ni tampoc ser el cavall de Troia de grans explotacions industrials.

En un context de dotacions d'aigua escasses, ha de ser primat el consum reduït i eficient de l'aigua, de la mateixa manera que s'han d'aprofitar tots els potencials que obre la disponibilitat d'aigua, més enllà de l'agricultura i dels cultius típics del regadiu. En un territori afeblit per l'emigració i l'aïllament, la transformació en regadiu no pot passar per damunt de la població que encara hi viu i hi treballa. El canal i les accions de transformació que l'acompanyen han d'aportar nova vida al territori en accions innovadores que aprofiten els potencials de l'aigua, tot assu-

mint els valors d'un territori i una cultura mil·lenaris.

D'una manera o altra, el regadiu ha de repercutir en el conjunt d'activitats i habitants del territori i, en conseqüència, el seu finançament no pot recaure únicament sobre les espalles de la pagesia i ha de ser assumit per l'administració com l'operació de desenvolupament general d'un territori deprimat que representa.

En un moment que l'agricultura afronta la incertesa dels nous mercats europeus i mundials, cal que el canal Segarra-Garrigues sigui l'eina que permeti assumir aquests nous reptes d'una manera innovadora: que generi il·lusió a les nostres terres, que generi prosperitat, no només econòmica sinó social i cultural, amb un gran respecte mediambiental, capaç d'incloure la nostra realitat agrària, marcadament mediterrània, dins dels nous models agraris que es perfilen.

Per tant:

Vistes les expectatives històriques generades a l'entorn del canal Segarra-Garrigues, vistos els canvis en l'agricultura i la societat ponentines i vistes les dificultats actuals del mateix projecte de canal, els sotasignats sotmetem a la consideració de la societat i de les administracions implicades els següents aspectes:

1. Consideració del Segarra Garrigues com una eina d'ordenació territorial:

El conjunt de les actuacions relacionades amb el Segarra-Garrigues no es poden considerar com una mera transformació en regadiu de l'àmbit geogràfic que ocupa, sinó com una eina imprescindible per efectuar una veritable política d'ordenació territorial de les zones de secà de les terres de ponent.

Es necessari contemplar el canal i les obres complementàries de transformació en regadiu com un element que ha de contribuir al desenvolupament de l'activitat econòmica de la zona afec-

tada, de forma que es desenvolupi una zona econòmicament equilibrada de característiques similars a les seves comarques veïnes.

Cal efectuar una estratègia de fixació i assentament de la població resident davant el risc imminent de despoblament generalitzat de les zones rurals.

2. Necessitat de dissenyar i considerar una nova estructura de l'organització agrària.

És necessària la constitució d'un fons de terres que faciliti l'accés dels joves a l'agricultura i permeti dimensionar les explotacions de manera competitiva i altament professionalitzada.

D'aquesta manera es facilitaria el relleu generacional en la pagesia afavorint la consolidació d'explotacions familiars modernes i competitives, i no sols en la producció sinó també en la comercialització. A més, en el cas que aquest relleu no fos possible, s'afavoriria la transmissió de la titularitat dels terrenys de forma ordenada, impedit l'especulació amb el preu del terreny.

Cal evitar la creació i implantació de grans monopolis alimentaris incentivant la reordenació del sector cooperativista mitjançant la seva modernització.

Cal incorporar l'activitat agrària com una eina de gestió i conservació del territori, i integrar el regadiu al patrimoni agrari, paisatgístic i cultural actualment existent, potenciant els productes de qualitat i les marques i iniciatives locals existents.

3. Incorporació del projecte de regadiu a la nova cultura de l'aigua.

S'ha de modificar el plantejament productivista del regadiu inicialment previst de manera que aquest no sigui en si mateix un fi sinó una eina per al desenvolupament rural.

Cal assegurar una gestió moderna i eficaç de l'aigua disposant sistemes tous de transformació en regadiu que siguin compatibles amb la conservació dels actuals ecosistemes i que no exclouguin a

priori determinades àrees del regadiu.

Cal incorporar el plantejament general del regadiu del Segarra-Garrigues dins d'una nova estratègia global en els regadius de les planes de Lleida, afavorint l'estalvi de l'aigua i la modernització dels regadius històrics.

4. Consideracions sobre el finançament de l'actuació.

És ineludible la incorporació dels conceptes d'ordenació territorial, d'organització agrària i de la nova cultura de l'aigua mencionats en els punts anteriors al finançament de l'actuació. En aquest sentit, el cost de l'actuació no ha de ser suportat exclusivament pel pagès, tot i reconèixer que n'és el principal beneficiat.

L'evident repercussió del regadiu i dels seus fluxos econòmics en tots els sectors de les comarques de Lleida fan que s'hagi de estudiar d'una forma molt acurada el cost just i equilibrat que repercutirà en el propietari de la finca de forma que faci viable la seva explotació i actui com a motor de l'activitat econòmica.

Cal procedir a la urgent revisió de les despeses compromeses per les diferents parts que intervenen en totes les infraestructures hidràuliques del Segarra-Garrigues, amb especial atenció a les associades a la xarxa de distribució i a la concentració parcel·laria, adjudicades en la seva totalitat per un import superior a 1.000 milions d'euros, i basades en uns projectes excessivament genèrics i plantejats exclusivament des del punt de vista productivista del conjunt de l'actuació, aspecte molt allunyat de la realitat actual de la pagesia a les terres de ponent.

Malgrat l'exposat anteriorment, cal que les administracions responsables de l'obra realitzin un clar gest de recolzament al conjunt de l'actuació. És fa del tot necessari l'inici de les obres del canal en paral·lel a la revisió de la xarxa de distribució i definició de la zona regable de manera que s'ajusti al que demana la societat de les nostres terres.

Per tot això, signem la present declaració a Vallbona de les Monges el 29 de maig del 2004

Aguilar, Lluís
Aldomà, Ignasi
Almenara, Elena
Altisent, Enric
Amèzaga, Joan
Arias, Maria José
Armengol, Ramon
Balasch, Joana
Balasch, Ramon
Balcells, Gerard
Balcells, Xavier
Batalla, Gerard
Batlle, Josep Ramon
Bergadà, Martí
Borges, Manel
Bori, Pau

Bru, Antoni
Cal, Joan
Capdevila, Jordi
Capdevila, Josep
Carnicer, Jordi
Carnicer, Marc
Castellà, Josep Ramon
Codera, Jesús
Corbella, Modest
De Ahumada, Carles
Domènech, Felip
Escartín, Elena
Escribà, Josep M.
Esquerda, Josep M.
Estopà, Ramon
Falip, Albert

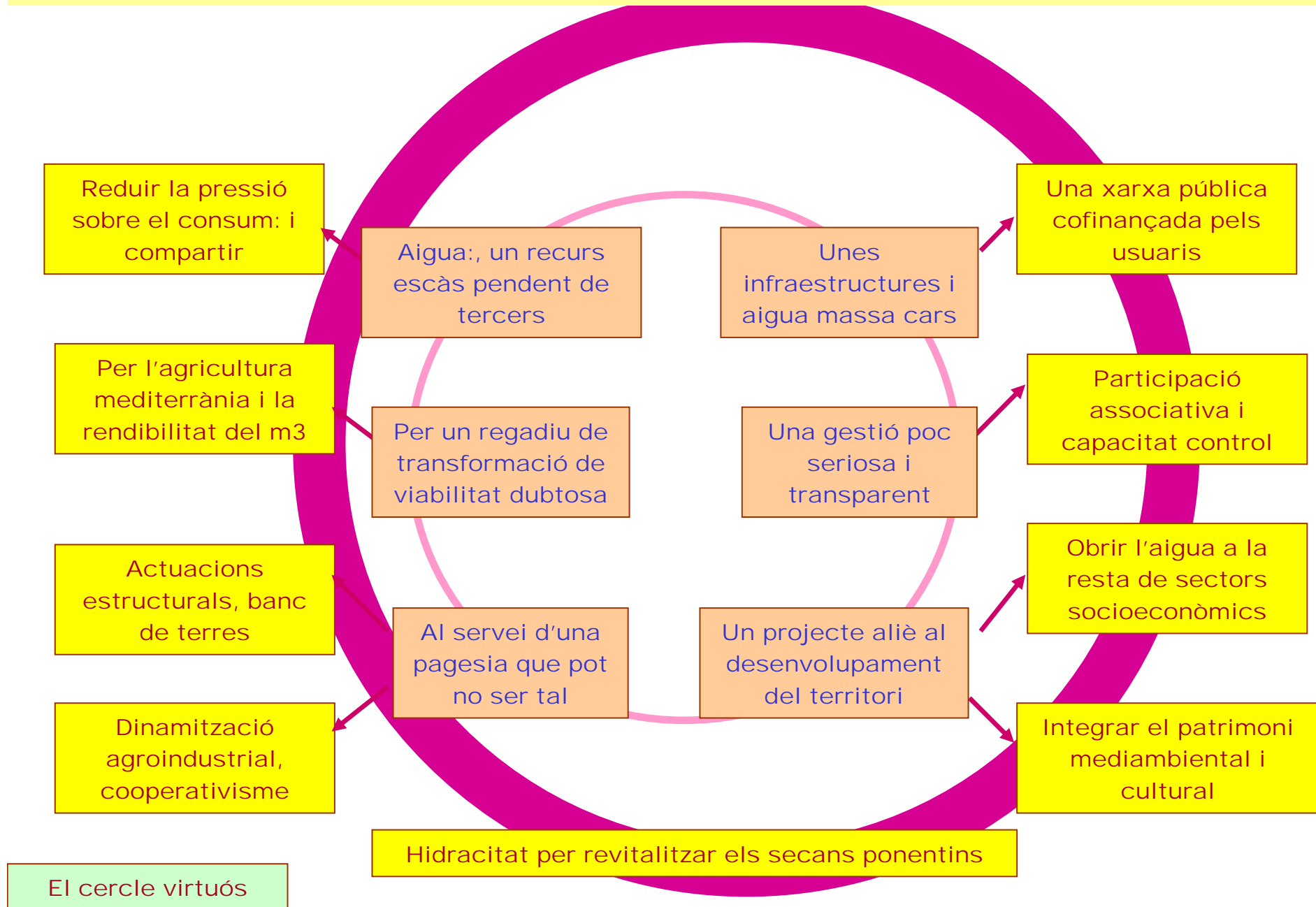
Fallada, Jaume
Farran, Rosa
Farré, Ramon
Felip, Trini
Foix, Lluís
Fontova, Ramon
Fornsubirà, Joan
Galobardes, Ramon
Golobardes, Teresa
Gusach, Lluís
Gustemps, Josep
Manuel
Iglesias, Albert
Inglada, Alexis
Inglés, Jaume
Jaume,

Jiménez, Josep M.
Jové, Josep M.
Llop, Carles
López, Roser
Macià, Ramon
Martí, Francesc
Masot, Emili
Galobardes, Ramon
Miret, Francisco
Mòdol, Carmel
Montagut, Rosa
Morell, Ramon
Morgades, Manel
Muñiz, Sigrid
Muro, Juli
Oña, Dionis

Ortiz, Salvador
Pàmies, Josep
Panadés, Elisenda
Panadés, Modest
Pané, Antonio
Pardell, Josep M.
Planes, Joan
Planes, Núria
Pons, Ricard
Pubill, Montse
Puxeu, Josep
Roca, Celestí
Rosell, Carme
Saia, Josep M.
Santacana, Marta
Sauch, Josep M.

Segura, Josep Ramon
Sellés, Carme
Sellés, Jaume
Sellés, Roser
Serra, Ramon
Tarrida, Jaume
Timoneda, Jordi
Torrentó, Dolores
Torres, Maria
Torres, Ramon
Valls, Guillem
Valverdu, Josep
Vea, Josep M.
Vidal, Vidal
Vilanova, Josep

D'un projecte de regadiu a un projecte de territori



Del Manifest de Vallbona al Compromís per Lleida

MANIFEST A FAVOR DE L'EQUILIBRI TERRITORIAL I DEL DESENVOLUPAMENT DE LES COMARQUES INTERIORS

Un centenar d'entitats firmen per rescatar Lleida de l'oblit

Empreses, polítics i professionals demanen més infraestructures i recolzar l'agroindústria

«Hem de començar a creure en nosaltres mateixos i exigir-nos qualitat», reclamen

Urgel

MARIA JESUS MARCÉ TARRAGA

Un grup de 111 entitats van valenciar ahir el manifest Compromís per Lleida, un decalóg en què es recullen les prioritats per al desenvolupament de les comarques de Ponent, que, segons els promotors de la iniciativa, fa massa anys que estan oblidades. El document reivindica un lloc rellevant per a Lleida al mapa català, igual que, fa anys, va fer per a tot Espanya Tàrraga amb la campanya Tercer català. El text lleidatà aposta per reforçar el paper del sector agroalimentari. També reclama una gestió moderna de l'aigua, així com l'espai de les tecnologies de la informació.

«No es tracta de seguir lamentant-nos perquè continuem sent la Ventafesca de Catalunya, sinó de començar a treballar conjuntament i deixar d'estar sempre cabrejats», va declarar Josep Maria Ribera, un pagès de Bellanes (Urgel) afectat per la construcció del canal Segarra-Garrigues.

Diversos empresaris locals, com Ros Roca (Tàrraga), Prefabricats Pujol (Mollerussa) o Electrodinàmics Tàrraga (Tàrraga), van estampar la seva rubrica en el document, juntament amb alcaldes, diversos comarcalers i la Diputació de Lleida. També hi van participar diputats de diferents formacions polítiques, responsables de la comunitat universitària, sindicalistes, els cambres de comerç de Lleida i Tàrraga i representants de col·legis professionals.

REFORÇAR L'AUTOESTIMA / Un dels objectius del Compromís per Lleida és reforçar l'autoestima dels lleidatans. «Hem de començar a creure en



Els representants de les entitats que han firmat el manifest, ahir a Tàrraga.

els firmants del manifest



ANGEL RIOS
Alcalde de Lleida

«Aquest és un moment històric per a nosaltres i una oportunitat per a les terres de Lleida, que comencem una nova etapa en què s'han d'unir tots els esforços».



JOAN VIRAS
Rector de la Universitat

«La universitat de Lleida és en primera línia. Treballem, amb les noves tecnologies, perquè l'educació amb a tot el territori lleidatà».



SYLVIA FALIP
Cambra de Comerç Tàrraga

«Estem en un territori que ofereix grans oportunitats de negoci, però cal que tots anem a l'un per potenciar-lo. Lleida ha de guanyar en autoestima».



ROMÁN ALDOMA
Professor universitari

«Lleida té un gest per unir els esforços. S'ha de treballar per aconseguir una bona gestió de l'aigua, així com millorar les infraestructures i l'educació».

nosaltres mateixos i, a la vegada, exigir-nos qualitat i potenciar l'autoestima», va indicar el president de la diputació provincial, Jaume Glibert (ERC). Tot això serà possible, va dir el professor de Geografia de la Universitat de Lleida, Ignasi Aldoma, si es treballa amb visió de futur.

«No deixem que ens surtin crostes», va dir Aldoma, que és un dels promotors del document. En l'acte de firma del manifest també es van sentir tocs d'atenció. «Que no es quedi tot en paper, va insistir l'ecologista Joan Vázquez. L'empresari Josep Maria Pujol va fer

una crida a mantenir el consens, mentre el director del Patronat de Promoció Econòmica de la Diputació, Gerard Guix, reclamava més atenció als joves. «Lleida ha de ser una terra d'oportunitats», va manifestar l'alcaldessa de la capital, Angel Ros (PSC).

1. *El reforçament del sector agroalimentari que constitueix la base actual de l'economia de Lleida en el sentit de recolzar i impulsar aquelles activitats i sectors que assegurin un major valor afegit.* Es tracta, entre d'altres aspectes, de desenvolupar les activitats vinculades a la segona transformació i la distribució de les produccions d'origen agrari i, en particular, d'aquelles produccions amb una major capacitat exportadora. I es tracta en particular, també, d'afavorir la concentració cooperativa i de la resta d'agents de la cadena de producció per reeixir en aquests objectius.
2. *En la línia anterior, el foment i la promoció d'aquells productes i activitats que aprofiten els recursos del mateix territori i contribueixen al manteniment dels seus valors mediambientals i patrimonials, la fixació de la població local i la seva projecció exterior.* Per això s'imposa una acció selectiva i intensa de desenvolupament de les produccions alimentàries amb denominació d'origen, les produccions ecològiques, els slow foods, les artesanies alimentàries i altres, la cuina de qualitat, els contractes de custòdia per a la gestió d'espais i valors naturals,... que són també la base d'una millora de l'autoestima i la projecció exterior de Lleida.
3. *El desenvolupament de les funcions i competències de la Universitat de Lleida com a instrument al servei de la recerca en matèria agroalimentària, de l'aparició de noves activitats i empreses en el sector de les biotecnologies i les TIC en el desenvolupament de tecnologies aplicades a l'aprofitament dels recursos locals.* A banda del desplegament de les capacitats que ja disposa la pròpia Universitat, es fa indispensable que les institucions de recerca i formació superiors reconguin i assegurin la presència de la Universitat de Lleida en la xarxa general universitària del país.
4. *L'aplicació de les tecnologies d'aprofitament i gestió modernes a la gestió integrada del cicle de l'aigua.* Cal aprofitar notablement millor les possibilitats d'un recurs estratègic de primera magnitud com l'aigua, avui encara relativament abundant i de qualitat, però del qual no s'ha de perdre de vista la qualitat mediambiental. La millora dels regadius històrics de Lleida planteja un repte ingent i alhora d'indispensable solució que difícilment es podrà assumir sense el desenvolupament de noves infraestructures i usos i una aplicació de solucions integrades i creatives de gestió de l'aigua.
5. *El desplegament d'un projecte ambiciós de desenvolupament dels secans a partir de la construcció del canal Segarra-Garrigues.* El canal Segarra-Garrigues no pot ser només l'aplicació d'un sistema de reg modern, sinó que ha de contemplar les exigències més generals d'un regadiu modern, assumir les necessitats del conjunt de sectors econòmics i esdevenir una operació general de desenvolupament de les terres de Lleida, en la línia que ha estat proposada i detallada des del Manifest de Vallbona.
6. *El desplegament i aprofitament d'aquelles grans infraestructures que donen un servei real al territori.* En aquest sentit, l'aprofitament de les grans infraestructures de relació exterior com l'AVE i l'aeroport passa per la disposició d'equipaments i activitats que en despleguin les possibilitats (àrees d'activitat, intermodalitat,...). Mentre, la comunicació ràpida de Lleida amb la costa a través de Tàrragona continua sent la gran assignatura pendent.
7. *La millora de les comunicacions dins dels paràmetres de servei al conjunt del territori i el manteniment dels seus valors ambientals i patrimonials en general.* És l'hora de fomentar les formes de transport que assegurin els majors fluxos amb el menor impacte i el millor servei del territori, fet que implica una millora substancial de la xarxa ferroviària convencional. I cal també assegurar els serveis i les telecomunicacions modernes a les poblacions petites. Cal vigilar i corregir, al mateix temps, l'impacte que les grans infraestructures representen i han representat per a la gran plana de Lleida.
8. *El desenvolupament dels serveis i les funcions metropolitanes atenent a criteris d'equilibri i compensació entre territoris.* Les planes de Lleida hauran de jugar cada cop més com una peça de la gran regió metropolitana en que es converteix Catalunya oferint, en particular, determinats serveis que no troben el lloc idoni a les àrees més congestionades del litoral. En aquest cas, les terres de Lleida no poden, però, només acollir plantes de residus o equipaments extensius que no vol la regió metropolitana de Barcelona, sinó que requereixen també serveis substancials de metròpoli (recerca i formació especialitzada, equipament governamentals, àrees econòmiques especialitzades,...).
9. *La cura i promoció del patrimoni natural i cultural, en general, com un valor inherent de la pròpia activitat agrària i les formes de vida de Lleida.* Les planes de Lleida no disposen d'elements patrimonials espectaculars; però sí d'una diversitat d'elements d'una gran riquesa i singularitat sobre els quals cal un major esforç de reconeixement i estima. Per això no calen tant declaracions com formes de gestió imaginatives que integrin també les activitats agràries a les quals es troben intrínsecament unides.
10. *Un esforç especial d'acció territorial concertada i de projecció exterior per part de les institucions i administracions locals.* El funcionament real en xarxa del territori i la necessitat de massa crítica per a desenvolupar serveis i projectar-se enfora obliguen a superar els esquemes locals i municipalistes i a desplegar tot el ventall d'instruments de col·laboració possibles entre les administracions del territori. El desenvolupament d'instruments de concertació de tipus metropolità a l'entorn de Lleida haurà de jugar, en aquest sentit, un paper estratègic de primera importància.

Jornades "Lleida, compromís de futur", primavera 2007.

Signatura del Compromís per Lleida el 15 desembre 2007 a l'Ateneu de Tàrraga.

Crisi de la sequera primavera 2008



Lleida diu no al transvasament del Segre des d'Isòvol (Cerdanya).

Lleida no es manifesta contra tot i vol un acord.

Compromís per Lleida: Manifest 1 de maig 2008

SÍ AL COMPROMÍS PER LLEIDA. La solució de les necessitats d'aigua de la metròpoli de Barcelona i de la Catalunya costanera en general no pot fer-se sense tenir en compte també les necessitats del conjunt del país i en aquest sentit, posem sobre la taula les propostes del Compromís per Lleida de tirar endavant els grans reptes que té plantejats la societat lleidatana actual, en especial la modernització del seu sector agroalimentari i el desenvolupament de la seva economia i les xarxes d'infraestructures. Lleida vol ser solidària amb Barcelona i entén que a través d'aquesta solidaritat haurà de materialitzar les pròpies possibilitats de desenvolupament econòmic i benestar.

SÍ A UN PACTE NACIONAL PER L'AIGUA. D'acord amb la Declaració del Segre signada per les institucions representatives del territori, Lleida vol ser solidària amb Catalunya i contribuir a un Pacte Nacional per l'Aigua que respongui a les necessitats del país i dels seus territoris. L'aigua és un recurs essencial per a l'economia i la societat de les Terres de Lleida i per a que continuï representant aquest paper cal preservar el recurs i cal que les institucions del país es comprometin i facin possible la modernització dels regadius històrics, els del canal d'Urgell i del canal de Pinyana en particular, així com l'adequat desenvolupament dels projectes de nous regadius, en particular el canal Segarra-Garrigues.

NO A QUALSEVOL "PUNXADA" INDISCRIMANADA DEL RIU SEGRE. Malgrat la retirada del projecte de transvasament des del riu Segre a la Cerdanya cap a la conca del riu Llobregat a través del túnel del Cadí, volem recordar que la captació en capçalera és la pitjor de les solucions possibles i que la solució de les necessitats de Barcelona no pot fer-se sense transparència i diàleg i sense tenir en compte les afectacions que es deriven pel territori cedent. Les terres de Lleida poden afrontar també una situació de secada greu i cal que les institucions responsables del país afrontin en profunditat i en el llarg termini unes situacions de secada que poden esdevenir freqüents en el conjunt del territori.

2010, Jornades Girona – Lleida : aigua per unir



Compromís per Lleida

Dissabte 18 de setembre, 10 a 14 hores matí Sala Víctor Siurana de la Universitat de Lleida (UDL)

10 matí. Sessió Aigua per unir
Benvinguda i obertura acte: Ramón Roca, president Consell Social de la Universitat de Lleida
Modera: Ares Escrivà, Cap d'Informatius de Lleida TV
Josep Dolz, Flumen Universitat Politècnica de Catalunya La Catalunya hídrica desequilibrada
Francesc Camps, alcalde de Celrà i president de la Plataforma del Ter El Ter demana un canvi
Joan Gaya, gerent Consorci per a la Gestió Integral d'Aigües de Catalunya Entre l'aigua recurs i l'aigua medi
Josep Ma Escrivà, Compromís per Lleida Manifest de Vallbona- Compromís per Lleida- noves opcions per Catalunya

11,30 matí. Pausa cafè.

12 matí. Taula rodona: Un nou relat per Catalunya més enllà de Barcelona

Modera: Francesc Canosa, periodista
Antoni Puigverd, periodista i escriptor Germà Bel, economista
Ferran Sàez, filòsof i articulista Enric Juliana, periodista

13,30 migdia. Tancament de l'acte, Ignasi Aldomà professor Universitat de Lleida i membre Compromís per L

Lloc: Rectorat de la Universitat de Lleida, Sala Víctor Siurana, Plaça Víctor Siurana, 1. Lleida

Compromís per
Lleida



AIGUA PER UNIR:

UNA NOVA PROPOSTA PER A LA GESTIÓ DE L'AIGUA A CATALUNYA

JORNADA SOBRE LA GESTIÓ DE L'AIGUA A CATALUNYA

Data: Dissabte 15 de maig de 2010, al matí
Lloc: Casa de Cultura, Plaça Hospital, 6. Girona
Horari: 10-14 h
Presenta i modera: Marta Payeró, alcaldessa de Verges

Objectius

* Donar a conèixer a l'opinió pública les possibilitats que existeixen a Catalunya per una gestió més raonable dels recursos hídrics del país i amb un benefici indiscutible per al territori, superant aquelles visions immobiliàries que lluny de solventar els problemes impossibiliten la seva resolució.

* Formalitzar i fer pública la sintonia entre Compromís per Lleida i Plataforma del Ter en quant a aquest nou enfoc de la gestió de l'aigua a Catalunya, a través de la proposta "Aigua per unir", que es farà circular a àmplies capes de la societat per a la recollida de comentaris, crítiques, anàlisis i adhesions, si s'escau.

Ponents

Ignasi Aldomà i Buixadé: Professor associat del Departament de Geografia i Sociologia de la Universitat de Lleida i promotor del Manifest de Vallbona i de Compromís per Lleida.

Joan Armengol i Bachero: Catedràtic d'Ecologia de la Universitat de Barcelona i codirector del Grup d'Excel·lència de la Generalitat de Catalunya sobre dinàmica fluvial "FLUMEN" de la Universitat Politècnica de Catalunya (UPC) i de la Universitat de Barcelona (UB).

Francesc Camps i Sagué: Enginyer agrònom, alcalde de Celrà, president del Consorci Alba-Ter i president de la Plataforma del Ter.

Carles Conill i Vergés: Enginyer de camins, canals i ports i gerent de l'Entitat del Medi Ambient de l'Àrea Metropolitana de Barcelona.

Josep Maria Escrivà i Bonastre: Pagès i promotor del Manifest de Vallbona i de Compromís per Lleida.

Joan Gaya i Furtés: Enginyer industrial i expert en gestió de l'aigua.

Programa

10:00 – 10:10 – Benvinguda i presentació de la Jornada

10:10 – 10:30. Joan Gaya: Els fonaments oblidats de la gestió de l'aigua a Catalunya

10:30 – 10:50. Carles Conill: La gestió de la sequera del 2007-2008 a l'Àrea Metropolitana de Barcelona

10:50 – 11:10. Francesc Camps: El riu Ter, de la sequera meteorològica a la sequera permanent

11:10 – 11:50 Pausa cafè / Atenció a la premsa

11:50 – 12:10. Joan Armengol: Evolució històrica dels recursos del riu Ter i previsió de futur

12:10 – 12:50. Ignasi Aldomà i Josep Maria Escrivà: El Compromís per Lleida, una nova visió de la gestió de l'aigua i del territori a Catalunya

12:50 – 14:00 Lectura de la proposta "Aigua per Unir" i debat / col·loqui

Compromís per
Lleida



1. Ateses les interrelacions humanes i econòmiques actuals, la garantia d'abastament d'aigua de l'àrea metropolitana de Barcelona no solament és necessària per al desenvolupament de la metròpoli, sinó pel conjunt de Catalunya. Però, al mateix temps, l'abastament d'aigua de Barcelona es pot i s'hauria d'aprofitar per reforçar els vincles i el desenvolupament de la resta de territoris.

2. La garantia de l'abastament de Barcelona, així com d'altres àrees costaneres amb un subministrament problemàtic, implica posar en marxa una diversitat de solucions que ja s'han posat sobre la taula, entre les quals les plantes dessalinitzadores en representen una més. Es fa necessari completar la interconnexió entre conques, amb les transferències d'aigua corresponents per tal d'assegurar i garantir un bon subministrament en el conjunt del territori.

3. Els regadius de Lleida, que representen de llarg el principal consum d'aigua de Catalunya, tenen un ampli marge per a la modernització i la seva agricultura per a la racionalització dels cultius. La millora del regadiu de Lleida pot facilitar els recursos per a l'estabilitat de l'abastament de l'àrea metropolitana; per arribar-hi es disposa de les disponibilitats financeres que poden sortir del mateix abastament de Barcelona, les quals haurien de servir per altres projectes territorials a Ponent.

4. La interconnexió i la diversitat de solucions per a l'abastament de Barcelona i les àrees deficitàries litorals s'ha de fer en qualsevol cas tenint en compte la garantia del correcte funcionament del cycle natural de l'aigua i del manteniment dels medis continentals humits, tot preveient en particular l'eliminació de la sobreexplotació actual dels rius Ter i Llobregat.

5. En el sentit anterior cal portar una atenció especial a la conservació i regeneració dels cursos baixos del riu Segre i Ebre i en particular al manteniment de les qualitats i equilibris ecològics del Delta de l'Ebre, tot assegurant els cabals que ha de facilitar el conjunt de la conca i l'execució dels projectes de restitució de sediments.



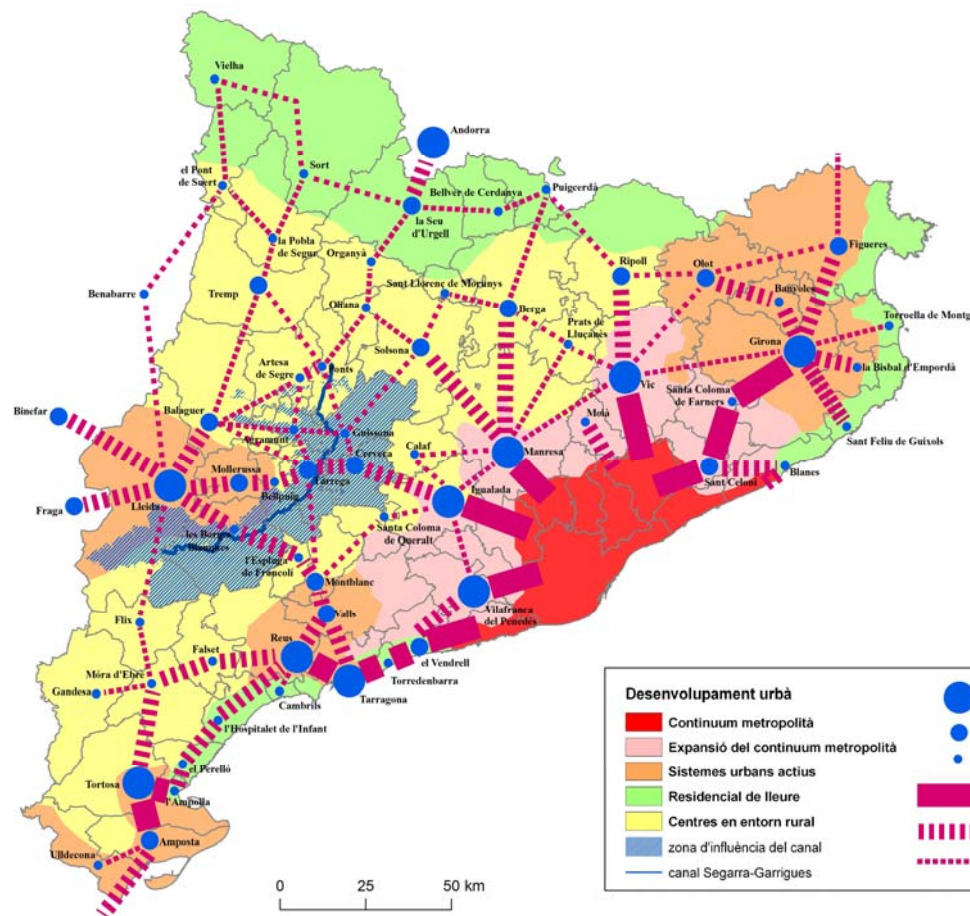
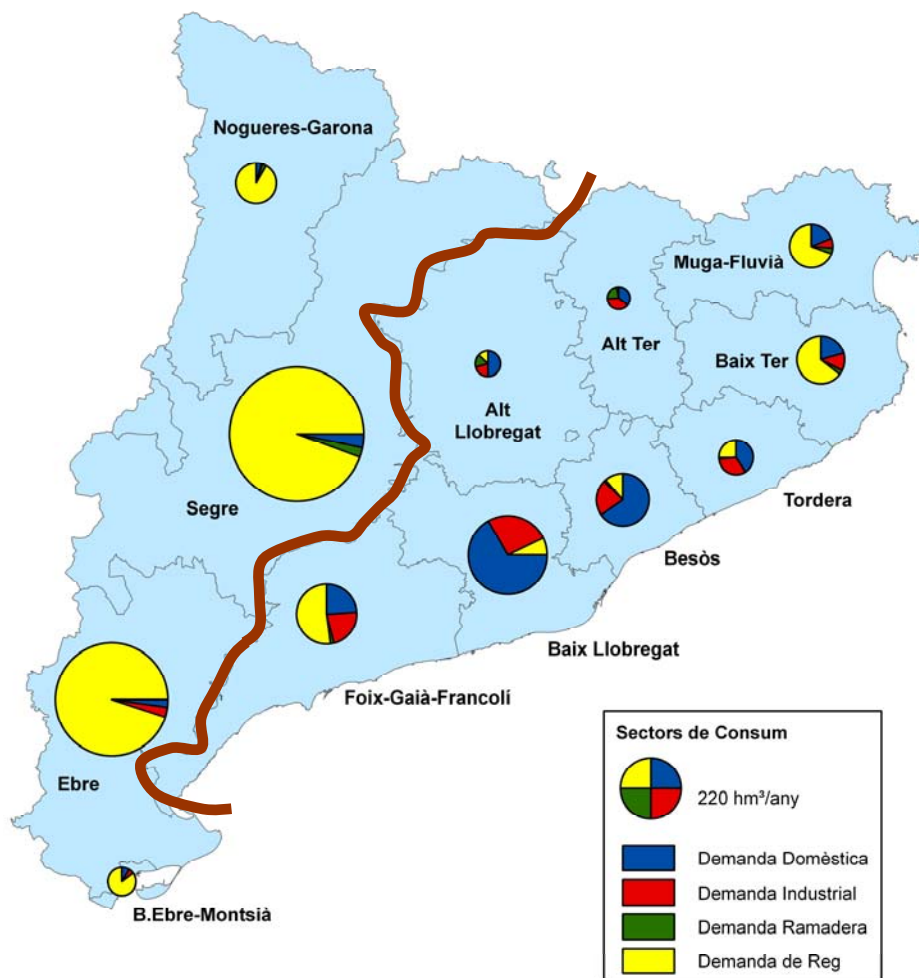
**Lleida vol protagonisme i al país li convenen
nous horitzons.**

Resituar Lleida en el mapa de Catalunya



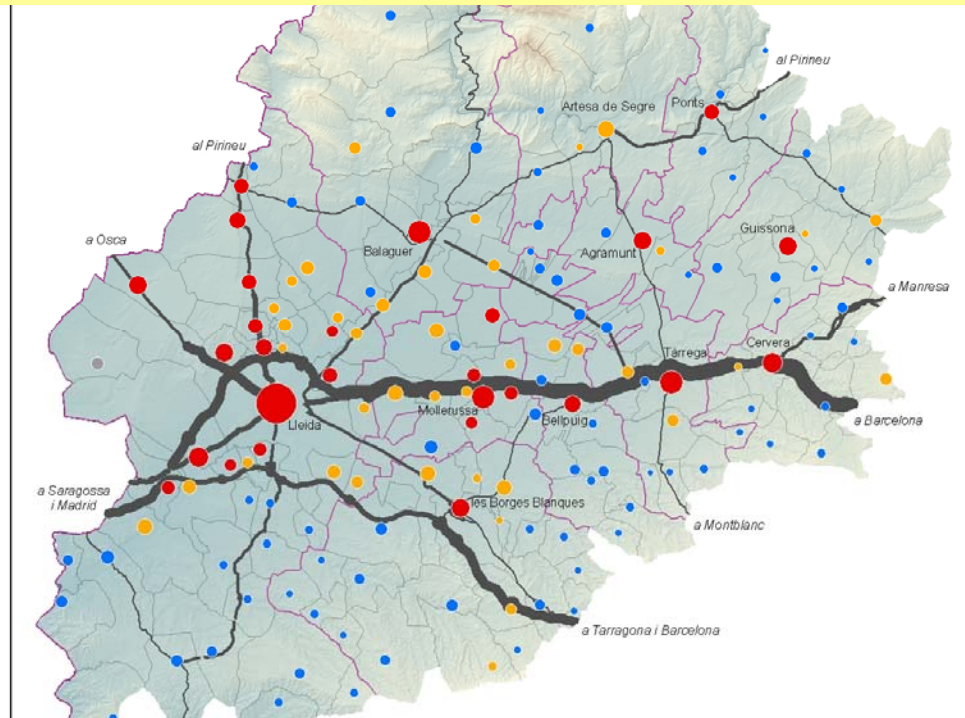
- El Montserrat de la verge, el timbaler i la resistència.
- Mossén Cinto i els renaixentistes descobreixen la plana de Vic i els Pirineus.
- Els indians i els modernistes descobreixen el Maresme i el Garraf.
- Els paisatgistes, Ruyra, Pla, els turistes,... descobreixen Girona, l'Empordà, la Costa Brava, Olot.
- Els castellers i l'humil calçot resituen les comarques del Camp al mapa.
- Sebastià J Arbó, Montcada, Iluita antitransvassament: descobreixen les Terres de l'Ebre.
- La vinya i el vi descobreixen el Priorat i les comarques meridionals.
- Lleida: de la Terra Ferma al paisatge invisible o risible de la boira, el caragol i lo Cartanyà.

De la dualitat a la complementaritat i sinergies de país



- No hi ha solucions a l'aigua sense una política de desenvolupament (Catalunya metropolitana plurinodal).
- L'aigua, un mitjà i una excusa per a construir un país més integrat.

Un programa de Compromís per Lleida / Ponent



Projectar la base agroindustrial de la regió: hortofructicultura, sector agroalimentari de qualitat. Mercat gran local.

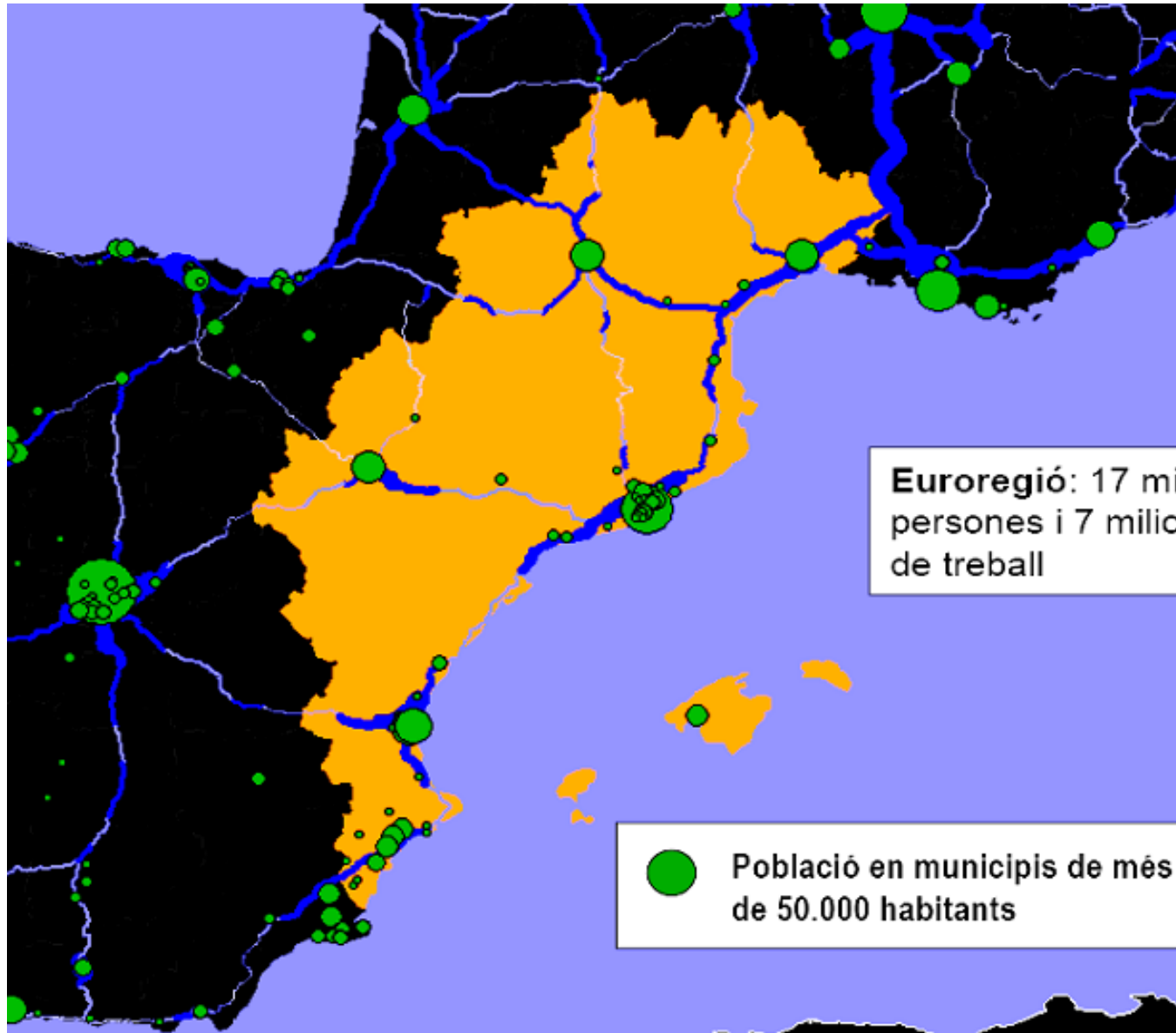
Redescobrir i potenciar el patrimoni territorial; el patrimoni històric, el nou patrimoni paisatgístic (patchwork), patrimoni natural (ZEPA).

Projectar la xarxa industrial- urbana de Ponent. Cervera- Tàrrrega gran pont i avançada de la Catalunya metropolitana amb les planes de Lleida.

Desenvolupar les infraestructures; tren de rodalies, autovia Tarragona-Reus,...

Projecció exterior de la ciutat i el territori: els museus i les manifestacions culturals, el vi, l'oli i les produccions de qualitat,...

Del compromís per Lleida al Pacte de Vallbona ?



El treball pendent:
complementar el mar i
la muntanya, la
Catalunya Vella i
Catalunya Nova, la
Catalunya oriental i
l'occidental, la
Catalunya de burgesos
i la Catalunya de
pagesos.

El paper estratègic de
les terres de Lleida
com a frontissa de la
Corona d'Aragó. (El
bacallà sec)

Compromís per Lleida

A *La batalla per l'aigua* l'autor analitza les transformacions que ha experimentat l'aprofitament de l'aigua en els darrers cent anys. Ara que hem arribat a un nivell de domesticació del cicle de l'aigua ja molt difícil de superar, cal plantejar-se cap a on avancem. A partir de l'experiència de la crisi de la sequera del 2008, el llibre que teniu a les mans fa propostes per superar els maniqueïsmes que ens duen a les batalles per l'aigua, i per redreçar la via que porta a una sobreexplotació desmesurada d'aquest recurs bàsic.



COL·LECCIÓ
MIRALLS

Ignasi Aldomà Buixadé (el Poal, el Pla d'Urgell, 1955) és doctor per les universitats de Barcelona i Montpeller i actualment exerceix de professor en el Departament de Geografia i Sociologia de la Universitat de Lleida. Les seves recerques sobre l'agricultura, el món rural i l'aigua s'han publicat en articles i assaigs a més d'una desena de llibres.

De tots ells neix també la implicació amb els moviments ciutadans (Manifest de Vallbona i Compromís per Lleida) per trobar sortides als interrogants del present.

Pagès editors

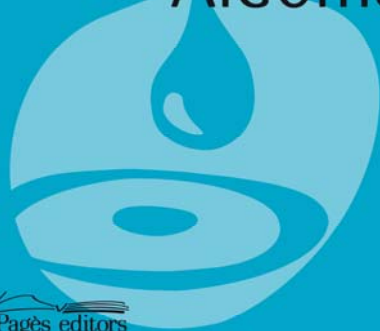


Ignasi Aldomà

La batalla per l'aigua

Una proposta per superar els desconcerts hídrics i garantir la gestió integral del seu cicle a Catalunya

Ignasi Aldomà



Pagès editors

La batalla per l'aigua

Secans d'Arbeca (Garrigues)