

# PLANS ESPECIALS PER RISC QUÍMIC EN ESTABLIMENTS INDUSTRIALS



PLASEQCAT



PLASEQTA



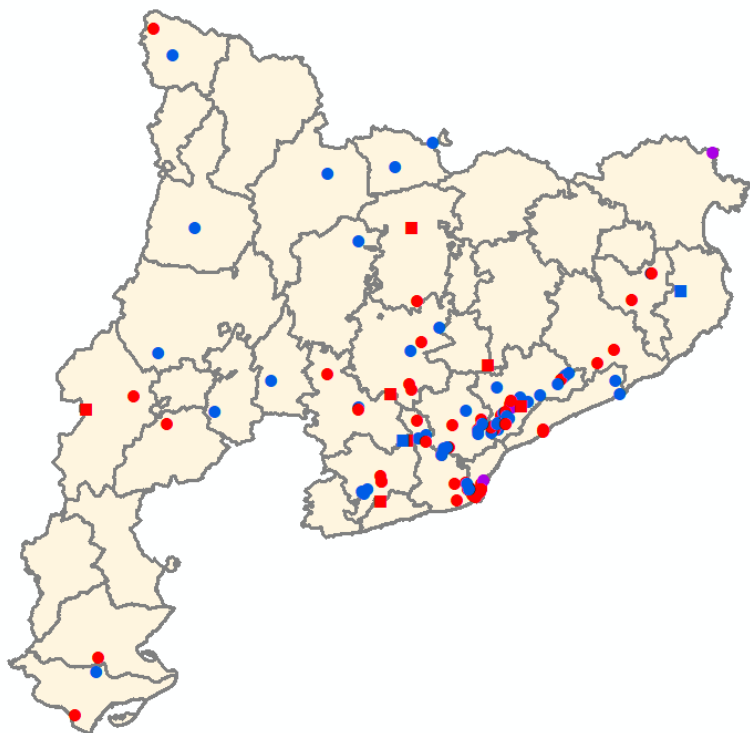
# ABAST

---

- Segons el territori:
  - **PLASEQTA**: demarcació de Tarragona (Alt Camp, Baix Camp, Conca de Barberà, Priorat i Tarragonès)
  - **PLASEQCAT**: resta de Catalunya
- Establiments industrials SEVESO (nivell superior i nivell inferior)
- Establiments de pirotècnia, explosius, estacions MMPP ferrocarril
- Establiments industrials NO SEVESO amb presència de substàncies perilloses i que l'accident involucri o afecti les substàncies perilloses.
- No inclou els accidents amb substàncies perilloses transportades per conductes → actualment s'emmarquen en el PROCICAT.
- No inclou accidents amb substàncies perilloses que es donin en establiments que no siguin industrials (exemples núvol de clor en piscines)

# ABAST

## PLASEQCAT



65 Nivell superior

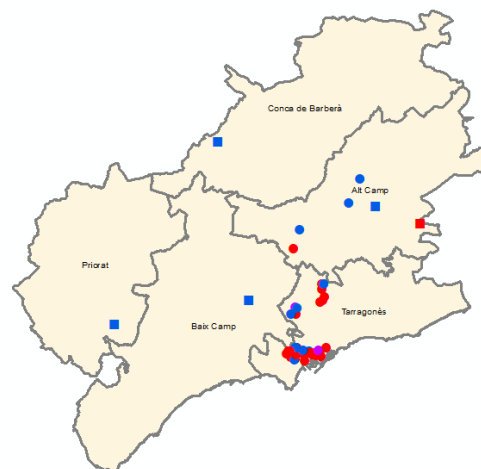
50 Nivell inferior

3 Estacions MMPP ferrocarril

7 Explosius nivell superior

2 Explosius nivell inferior

## PLASEQTA



29 Nivell superior

12 Nivell inferior

2 Estacions MMPP ferrocarril

1 Explosius nivell superior

4 Explosius nivell inferior

# ANÀLISI DEL RISC: Informació disponible

---

## ESTABLIMENTS SEVESO NIVELL SUPERIOR: (Avaluació IS, PAU)

Substàncies i quantitats

Hipòtesis accidentals i distàncies d'afectació (ZI, ZA)

Estudi dels EV's i EMV's dins les zones de planificació

} **DAR\***

## ESTABLIMENTS SEVESO NIVELL INFERIOR I ALTRES ESTABLIMENTS NO SEVESO (PAU)

Substàncies i quantitats

Estudi dels EV's i EMV's de l'entorn de l'establiment

} **DAR\***

\***DAR:** Document d'Anàlisi de Risc

PEE de cada establiment està integrat pel DAR + parts comunes del pla especial (PLASEQCAT o PLASEQTA)

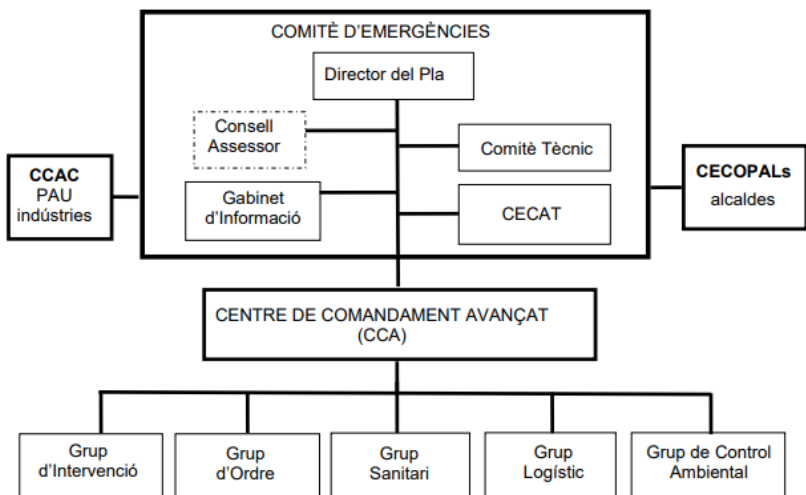
## ALTRES ESTABLIMENTS NO SEVESO

La informació disponible dependrà de si l'establiment disposa de PAU. La informació del territori i els possibles EV's afectats s'obté dels operatius presents a la zona i de les autoritats del municipi afectat.

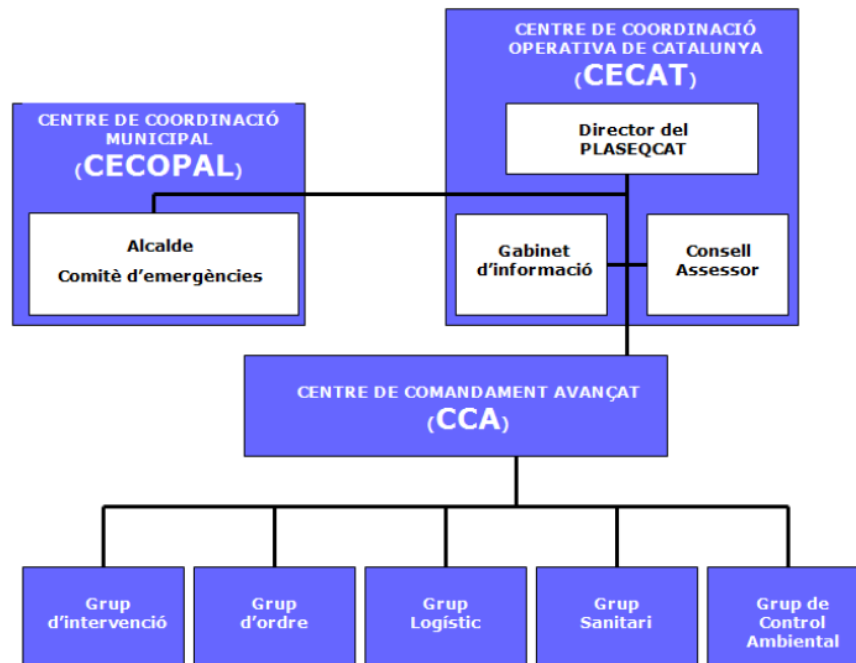


# ESTRUCTURA

## PLASEQTA



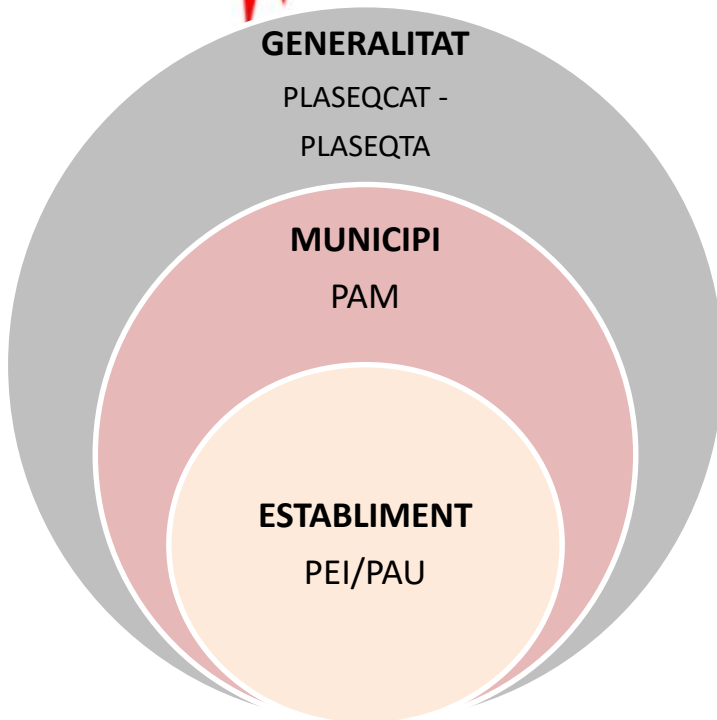
## PLASEQCAT



# AVÍS EN CAS D'EMERGÈNCIA

☐ Quan es produeix un accident químic:

AVÍS D'UN  
ACCIDENT



# Avaluació inicial de la situació

---

## Identificació de l'establiment:

- ✓ Nom de la indústria
- ✓ Adreça

## Substància involucrada i equipament:

- ✓ Identificació substància (nº CAS, ONU, nom)
- ✓ Perillositat: inflamable, tòxic, corrosiu, etc.
- ✓ Fitxa de seguretat
- ✓ Equipament implicat: reactor, emmagatzematge, etc.

## Tipologia d'accident:

- ✓ Fuita, incendi, explosió
- ✓ Líquid, sòlid o gas
- ✓ Possibilitat d'afectació externa
- ✓ Possible efecte dominó

# OPERATIVA

---

FASE	DESCRIPCIÓ ACCIDENT	ACTUACIONS
<b>PREALERTA</b> (categoria 1)	Accidents en els que es prevegi que tinguin com a única conseqüència danys materials a la instal·lació accidentada. No hi ha danys de cap tipus a l'exterior de la instal·lació. Inclou torxades grans, conats d'incendi,...	<ul style="list-style-type: none"><li>- Seguiment del succés</li><li>- Informació a la població</li><li>- No cal intervenció d'operatius externs</li></ul>
<b>ALERTA</b> (categoria 2)	Possibles víctimes i danys materials a la instal·lació industrial. Les repercussions exteriors es limiten a danys lleus o efectes adversos sobre el medi ambient en zones limitades. (inclou també situacions de risc potencial que encara no s'ha materialitzat)	<ul style="list-style-type: none"><li>- Comitè tècnic</li><li>- Tall accessos</li><li>- Intervenció operatius externs</li><li>- Avisos zones limitades</li></ul>
<b>EMERGÈNCIA</b> (categoria 3)	Possibles víctimes, danys materials greus o alteracions greus del medi ambient en zones extenses a l'exterior de la instal·lació industrial.	<ul style="list-style-type: none"><li>- Consell Assessor</li><li>- Activació sirenes</li><li>- Confinament població</li></ul>



# MESURES DE PROTECCIÓ A LA POBLACIÓ

---

## ➤ CONFINAMENT:

En fase  
d'**EMERGÈNCIA**



Obligatori en zona d'intervenció

Recomanat en zona d'alerta per a grups crítics de població

## ➤ EVACUACIÓ

No és la mesura d'autoprotecció adequada amb caràcter general, només s'adopta en casos excepcionals en què el risc de desplaçar la població per l'exterior és inferior al propi confinament.

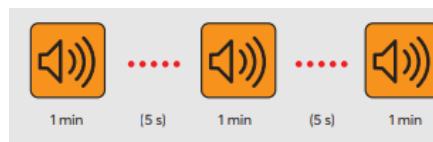
## ➤ INFORMACIÓ A LA POBLACIÓ

Difon la informació de les mesures d'autoprotecció que cal adoptar, ordre de confinament, si n'hi ha, talls d'accessos i controls viaris i recomanacions de conducta per evitar riscos addicionals.

# En cas d'accident químic greu, l'efecte bombolla et protegirà



Sonaran sirenes i rebràs l'alerta al mòbil



Refugia't a l'edifici més proper, fabrica, taller o establiment



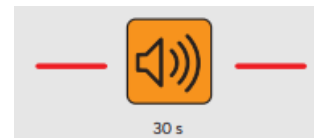
Tanca bé les portes, les finestres i els sistemes de climatització



Informa't a través dels canals de comunicació @emergenciescat



**No sortiu fins que escolteu el so de fi d'alerta**



# IMPLANTACIO - SENSIBILITZACIÓ



## Simulacre de confinament

El 30 de novembre a les 11:00 hores al polígon industrial de Constantí.

## Simulacres anuals



## Vídeo



## Guia



## Fulletó



## Imant

Web Risc Químic: [interior.gencat.cat/riscquimic](http://interior.gencat.cat/riscquimic)



Esther de Pablo Palmer  
Servei de Gestió del Risc i Planificació  
DGPC  
[plaseqta@gencat.cat](mailto:plaseqta@gencat.cat)  
[plaseqcat@gencat.cat](mailto:plaseqcat@gencat.cat)

22/11/2023