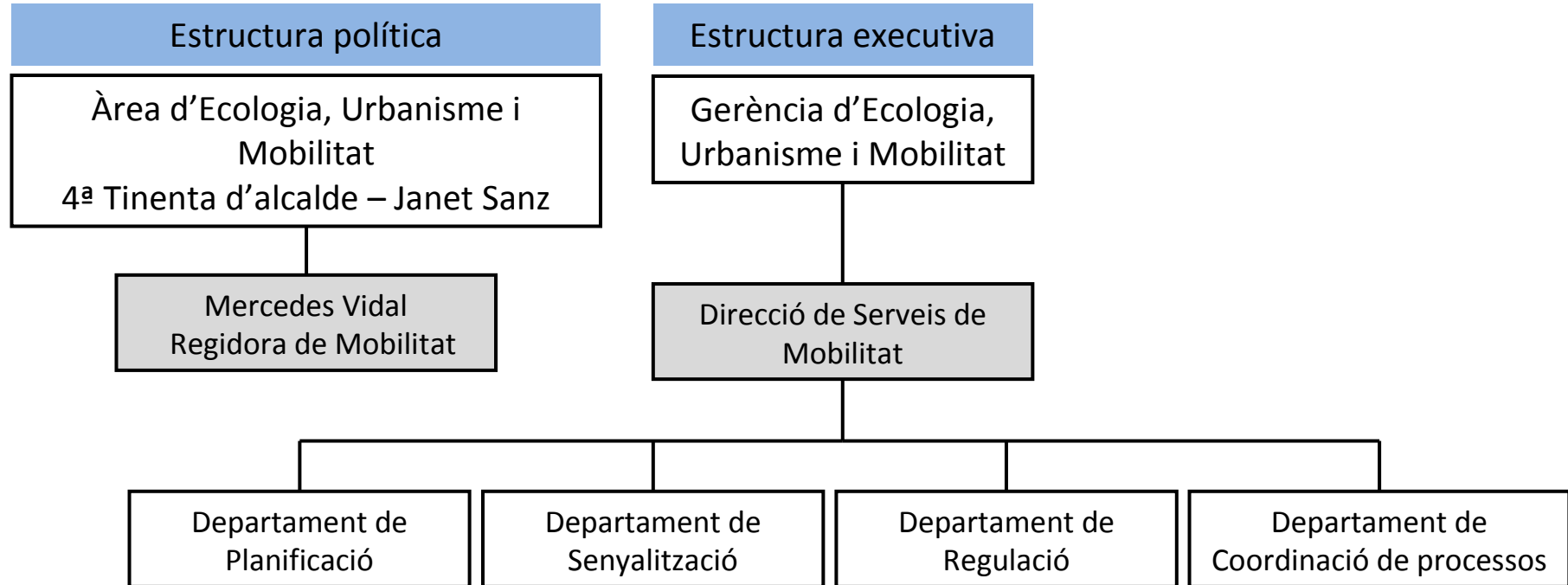




LA DISTRIBUCIÓ URBANA DE MERCADERIES al Pla de Mobilitat Urbana 2013-2018

Adrià Gomila – Director de Serveis de Mobilitat
Primera jornada de la distribució capil·lar urbana – L'última milla
Barcelona 17/06/2015



Direcció de Serveis de Mobilitat – Plaça Pi i sunyer





Ajuntament
de Barcelona

Pla de Mobilitat Urbana de Barcelona PMU 2013-2018





OBJECTIUS DEL PMU

MOBILITAT SEGURA

- Reduir l'accidentalitat associada a la mobilitat.

MOBILITAT SOSTENIBLE

- Facilitar el transvasament modal cap als modes més sostenibles.
- Reduir la contaminació atmosfèrica derivada del transport.
- Reduir la contaminació acústica derivada del transport.
- Moderar el consum d'energia en el transport i reduir la seva contribució al canvi climàtic.
- Augmentar la proporció del consum d'energies renovables i "netes".

MOBILITAT EQUITATIVA

- Fomentar usos alternatius de la via pública.
- Garantir l'accessibilitat al sistema de mobilitat.

MOBILITAT EFICIENT

- Incrementar l'eficiència dels sistemes de transport.
- Incorporar les noves tecnologies en la gestió de la mobilitat.



		2012	2018
Mobilitat Segura	Aplicació Pla Local Seguretat Viària	249 ferits greus 30 morts	-20% ferits greus -30% morts
Mobilitat Sostenible	Compliment paràmetres UE* per NO ₂ i PM ₁₀	NO ₂ : 4 estacions no compleixen (de 7) Valor mitjà anual	Compliment dels paràmetres UE en totes les estacions
Mobilitat Equitativa	Nova xarxa bus redueix el temps espera a la meitat	99% població té parada bus <250 m. freqüència mitjana 12'	99% població té parada bus <250 m. freqüència mitjana 6'
Mobilitat Eficient	Millora de la gestió logística de la mobilitat	Sistema de distribució urbana convencional 2013 Prova Pilot Ciutat Vella	Microplataformes logístiques i noves tecnologies. Eficiència ocupació espai públic i millores ambientals

* El valor mitjà anual de NO₂ i de PM₁₀ no ha de superar els 40 microgr/m³ en cap de les estacions de mesura de la ciutat. Tampoc no s'ha de superar el valor límit diari de PM₁₀ (50² microgr/m³) més de 35 vegades a l'any, ni el valor límit horari de NO₂ (200 microgr/m³) més de 18 vegades l'any.



Ajuntament
de Barcelona

JERARQUIA MODAL



1

Mobilitat a
PEU



2

Mobilitat en
BICICLETA



3

Mobilitat en
TRANSPORT PÚBLIC



4

Distribució urbana de
MERCADERIES



5

Mobilitat en
TRANSPORT PRIVAT



Ajuntament
de Barcelona

Pla de Mobilitat Urbana de Barcelona 2013-2018

ACTUACIONS

Total:
66 actuacions

7



Mobilitat a
PEU

13



Mobilitat en
BICICLETA

19



Mobilitat en
TRANSPORT PÚBLIC

9



Distribució urbana de
MERCADERIES

18



Mobilitat en
TRANSPORT PRIVAT



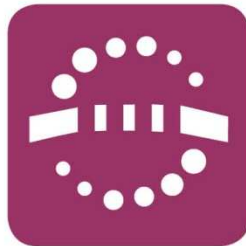
Ajuntament
de Barcelona

Pla de Mobilitat Urbana de Barcelona 2013-2018

Distribució urbana de mercaderies



EFICIÈNCIA I
GESTIÓ DE LA
DISTRIBUCIÓ
URBANA DE
MERCADERIES



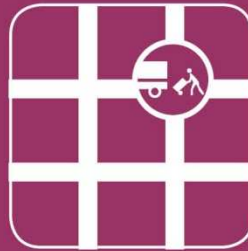
MILLORA DE LA
INFORMACIÓ
DISPONIBLE



NOVES
TECNOLOGIES



Assignar operatives pròpies a cada context



- Millorar l'eficàcia de la distribució urbana de mercaderies a la ciutat.
- Reduir possibles friccions amb la resta d'usos urbans.

Descripció:

La Distribució Urbana de Mercaderies és una necessitat que requereix un ventall de diferents solucions, no hi ha una solució única.

Cal establir quina operativa és la més adient per a cada context.

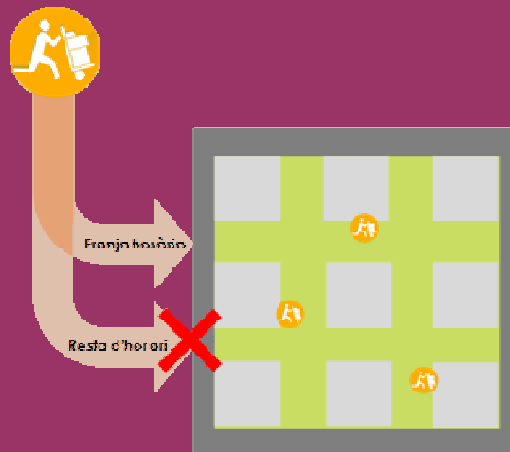




Estudiar la regulació específica zonificada de la DUM: Carril C/D i finestres temporals



- Anàlisi i millora de la regulació de la Distribució Urbana de Mercaderies.



Descripció:

Per tal de millorar l'eficàcia i compatibilitzar la distribució de mercaderies amb la resta d'usos de la ciutat es planteja:

Carril C/D

Carril de 3m d'amplada que permeti l'estacionament i el pas d'un carretó amb mercaderies.

Finestres temporals

Permetre la DUM només en determinades franges horàries.

Estudiar la possibilitat d'implantar zones de C/D amb horari partit, lliure al migdia.



Estudiar la implantació d'Àrees de Proximitat i Centres de Distribució



- Racionalitzar l'ús de la via pública i les externalitats de la Distribució Urbana de Mercaderies.

Possibles
entrades al CDU

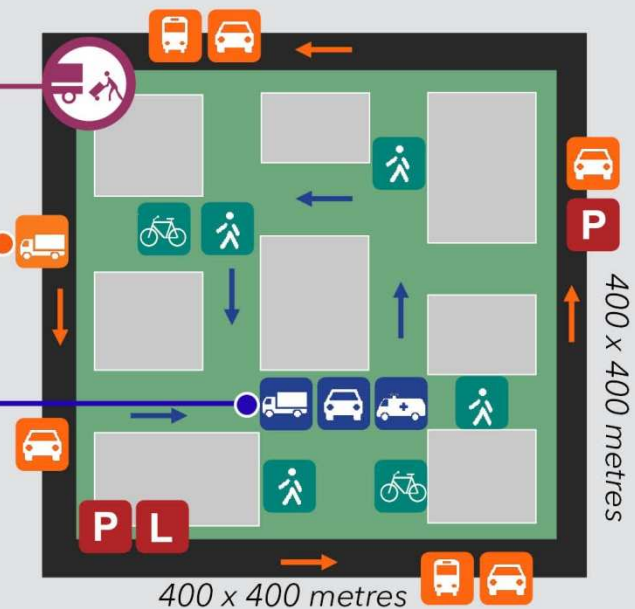
Vehicles convencionals que
descarreguen en el CDU

Vehicles elèctrics
de repartiment final

Descripció:

Segons el cas, dins el marc d'implantació de les superilles a la ciutat, es poden plantejar d'altres solucions per a la distribució urbana de mercaderies, com són:

- les àrees de proximitat
- els centres de distribució urbana (CDU):





Promocionar el repartiment DUM amb mitjans de baix impacte



- Reduir els impactes de la DUM (Distribució Urbana de Mercaderies): soroll, contaminació, congestió, etc.

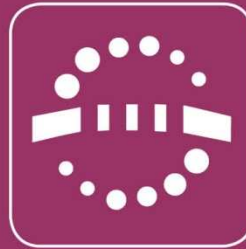
Descripció:

Promoció de la DUM amb mitjans de baix impacte (furgoneta i bicicleta elèctrica de càrrega, quan es pugui), especialment en espais pacificats com els interiors de superilla. La bicicleta elèctrica de càrrega pot tenir un paper fonamental.





Analitzar la gestió de la DUM en funció de paràmetres ambientals: etiquetatge Generalitat. Coordinació amb



l'AMB

- Reduir els impactes de la DUM en el consum d'energia, l'emissió de contaminants atmosfèrics i gasos d'efecte hivernacle (GEH), contaminació acústica, i consum de materials i generació de residus.
- Avançar en relació als objectius del "Pla d'Actuació per a la millora de la Qualitat de l'Aire 2015" i el "Pla de l'Energia i el Canvi Climàtic de Catalunya 2012-2020", sense afectar l'activitat econòmica.

Descripció:

La Generalitat de Catalunya ha desenvolupat una ecoetiqueta pròpia (per a empreses i autònoms), el "Distintiu de Garantia de Qualitat Ambiental". També és competent de l'Etiqueta Ecològica de la Unió Europea.

L'etiquetatge ecològic ha de proporcionar informació als operadors de la DUM en quant a l'adquisició, ús i manteniment de vehicles amb criteris ambientals: de baixes emissions i energèticament eficients (elèctrics, híbrids, d'hidrogen, tèrmics). A més, també incorpora consideracions ambientals en l'ús i gestió de vehicles.



Establir mesures DUM per a la gran distribució



- Compatibilitzar la superilla amb la DUM de gran distribució.



Descripció:

La DUM en el sector de la Gran Distribució té unes particularitats diferents que fan que s'hagin d'adoptar unes mesures especials per a ella:

- _ Previsió de transport de palets sencers en el lliurament a grans superfícies, sense haver de recórrer a carretons o mitjans lleugers de poca capacitat.
- _ Proposta viable i realista per a la descàrrega nocturna en grans superfícies.
- _ Proposta d'establiment de finestres horàries raonables, adaptades a les necessitats de cada superilla, per a la lliure circulació de furgonetes a l'interior d'aquestes.
- _ Proposta d'utilització de mitjans versàtils, com per exemple carrils multiús, per tal que les mercaderies de DUM Gran Distribució puguin optar pel lliurament en hores vall.



Millorar la informació disponible (DUM)



- Disposar de la informació més fiable i actualitzada possible.

Descripció:

- _ Actualització de dades dels estudis PROINTEC 1997 i URBIS2002.
- _ Muntatge de bases de dades a partir de softwares europeus provinents dels projectes europeus BESTUFS i SUGAR.
- _ Recollir la informació necessària per desagregar els vehicles de distribució urbana de mercaderies del vehicle privat en general.
- _ Estructuració territorial per districtes i barris.
- _ Identificació i estudi de zones de plataforma única.



Millorar el seguiment i control d'indisciplina i seguretat



- Reduir la indisciplina en la DUM i l'ocupació il·legal de la DUM.

L'ús indegut de les places de C/D és evident a la ciutat de Barcelona (només un 36% de places estan ocupades per vehicles operant).



Descripció:

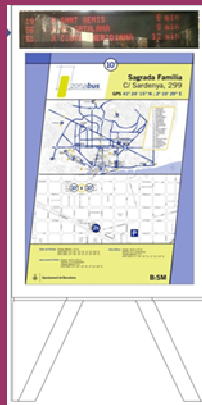
- _ Preparar un document informatiu per donar amb la entrega del disc de cartró actual millorant la comunicació del funcionament al transportista
- _ Augmentar la vigilància. Aquesta mesura es mostra com una de les polítiques més efectives: en una prova pilot ha permès duplicar el nombre de places disponibles (de 0,6 a 1,2).
- _ Estudiar com poden les noves tecnologies ajudar en aquest aspecte (control automàtic de places, etc.).
- _ Definir el tipus de vehicles que poden utilitzar les places de C/D.
- _ Els elements mencionats en els punts anteriors (finestres temporals, carrils C/D, àrees de proximitat, CDUs), ben dimensionats, haurien de poder reduir la indisciplina i augmentar la seguretat.



Incorporar noves tecnologies per millorar la gestió de la DUM



- Optimitzar la utilitat de les places de càrrega i descàrrega.



Descripció:

Millorar l'eficiència de les zones de càrrega i descàrrega, adaptant solucions ad hoc en funció de les diferents tipologies d'utilització (diferents sectors o gremis).

Això es pot fer a través d'un sistema SMART, que permeti gestionar les zones a través d'una solució (App) per a Smartphones. L'aplicació ha de reconèixer els usuaris i el seu sector (registre) i donar-los temps diferents en funció de les seves necessitats tipus. Aquest sistema ja està en marxa en el desenvolupament d'una prova pilot el 2014.

Es crearan grups de treball, a nivell supramunicipal i dins del PDM, amb competències en la distribució urbana de mercaderies.



**Incorporar noves
tecnologies per
millorar la gestió de
la DUM**



		TOTAL	TOTAL NOVEMBRE	TOTAL DESEMBRE	TOTAL GENER	TOTAL FEBRER	TOTAL MARÇ	TOTAL ABRIL
UTILITZACIÓ APP	<i>Nº de descàrregues APP</i>	6.734	89	155	201	168	6289	
	<i>IOS</i>	2.016	34	67	53	54	1862	
	<i>Android</i>	4.718	55	88	148	114	4427	
	<i>Nº d'usuaris registrats</i>	10.882	103	87	104	105	4279	4735
	<i>Nº d'usuaris que realitzen la baixa</i>	104	0	0	0	0	45	52
	<i>Nº tiquets digitals</i>	228.401	175	541	1029	1163	30877	119863
	<i>% sobre el total estimat d'operacions</i>		0,39%	1,20%	2,29%	2,58%		
	<i>App</i>	180.480	121	442	751	892	25136	94626
	<i>% sobre el total</i>	79,02%	69,1%	81,7%	73,0%	76,7%		
	<i>SMS</i>	47.921	54	99	278	271	5741	25237
<i>% sobre el total</i>	20,98%	30,9%	18,30%	27,02%	23,30%			
ATENCIÓ CLIENT	<i>Nº de trucades al tel. AREADUM</i>	0	0	0	0	0	0	0
	<i>Nº peticions de info/incidències</i>	322	0	0	1	3	100	155
	<i>Nº incidències Iris</i>	82	0	0	0	0	40	28