

JORNADA SOBRE LA REFORMA DEL SECTOR ELÈCTRIC: RD LLEI 9/2013

COMISSIÓ D'ENERGIA

14 de Novembre de 2013



REFORMA REGULATÒRIA ELÈCTRICA

- Projecte de Llei del Sector Elèctric (24/09/13)
- RD Llei 9/2013 (12/07/13)
 - Proposta RD Transport (15/07/13)
 - Proposta RD Distribució (15/07/13)
 - Proposta RD Producció amb renovables (16/07/13)
 - Proposta RD Producció i despatx insulars (18/07/13)
 - Proposta RD Autoconsum (18/07/13)
 - Proposta RD Mecanismes capacitat i hivernació (18/07/13)
 - Proposta RD Comercialització i contractació (19/07/13)
 - Proposta Ordre Retribucions Transport i Distribució 2ón període (15/07/13)
 - Proposta Ordre Metodologia càlcul utilització combustible (15/07/13)
 - Ordre IET/1491/2013 Peatges d'accés (1/08/13)
 - Ordre IET/2013/2013 Mecanisme competitiu Interrompibilitat (31/10/13)
 - Proposta de Resolució que estableix el model de factura elèctrica (19/07/13)
 - Resolucions Revisió tarifes TUR (1/08/13) i (24/09/13)



RD LLEI 9/2013 DE MESURES URGENTS PER GARANTIR LA ESTABILITAT FINANCERA DEL SISTEMA ELÈCTRIC:

PREÀMBUL

- Des de fa una dècada, el sistema elèctric espanyol genera un **dèficit tarifari** que, amb el pas del temps, **s'ha convertit en estructural**
- El saldo de deute acumulat, a 10 de maig de 2013, de 26.062,51 milions d'euros, dona compte del caràcter insostenible del dèficit del sector elèctric i de la necessitat d'adoptar mesures urgents de vigència immediata que permetin posar terme a aquesta situació
- Entrada en vigor del RD Llei: **14 de juliol de 2013**



NOU RÈGIM JURÍDIC I ECONÒMIC PER LES INSTAL·LACIONS DE PRODUCCIÓ EXISTENTS A PARTIR DE FONTS D'ENERGIA RENOVABLE, COGENERACIÓ I RESIDUS

- Instauració d'un **nou règim retributiu sobre paràmetres estàndard** en funció de les diferents instal·lacions tipus que s'estableixin.
- Percepció dels ingressos de la participació al mercat, amb una retribució addicional, en cas de resultar necessari, composta per un **terme per unitat de potència instal·lada**, que cobreixi els costos d'una instal·lació tipus que una empresa eficient i ben gestionada no recuperi en el mercat i un **terme a la operació**, que cobreixi, en el seu cas, la diferència entre els costos d'exploració i els ingressos per la participació en el mercat i un **benefici raonable** per la realització de les seves funcions.
- Rendibilitat, abans d'impostos, del rendiment mitjà de les obligacions de l'Estat a 10 anys, incrementada en 300 punts bàsics (ara 7,5%) i que podrà ser revisada als 6 anys.
- Amb l'objecte de mantenir els fluxos retributius es disposa que el que estava previst a les normes vigents fins ara s'aplicarà, excepte alguns extrems (complements per eficiència i energia reactiva), amb **caràcter transitori**, mentre no hagi estat aprovada la nova regulació.
- **Queden derogats expressament els Decrets 661/2007 i 1578/2008.**



REVISIÓ DEL RÈGIM RETRIBUTIU DE LES ACTIVITATS DE TRANSPORT I DISTRIBUCIÓ

- **Noves metodologies de retribució d'aquestes activitats:** es consideraran els costos necessaris per realitzar l'activitat per una empresa eficient i ben gestionada i una rendibilitat adequada a una activitat de baix risc.
- Rendibilitat, abans d'impostos, del rendiment mitjà de les obligacions de l'Estat a 10 anys, incrementada en 100 punts bàsics (ara 5,5%) pel segon període de 2013 i en 200 punts bàsics a partir de 2014 (ara 6,5%) i que podrà ser revisada als 6 anys.
- **Distribució:** Es dona caràcter definitiu a la retribució recollida a l'ordre IET/221/2013, de 14 de febrer, fins el 13 de juliol de 2013. Des de 14/07/13 fins el 31/12/13 (segon període de 2013) s'estableix una **metodologia transitòria** recollida a l'annex I del RD-Llei 9/2013. La retribució des de 1/01/14 fins que s'iniciï el primer període regulatori es recull a l'annex II. Abans de l'1 d'octubre de cada any la CNMC remetrà al MINETUR una proposta de retribució per a cadascuna de les empreses distribuïdores.
- **Transport:** Des de 14/07/13 fins el 31/12/13 (segon període de 2013) s'estableix una **metodologia transitòria** recollida a l'annex III del RD-Llei 9/2013. La retribució des de 1/01/14 fins que s'iniciï el primer període regulatori es recull a l'annex IV.



ALTRES MESURES (1)

- **Mesures en relació amb el “Fondo para la Titulización del Déficit del Sistema Eléctrico (FADE)”**: S’incrementa el límit total d’avals de l’Administració General de l’Estat a atorgar a l’exercici de 2013 per un import de 4.000 milions d’euros.
- **Financiació a càrrec dels Pressupostos Generals de l’Estat** del 50% de l’extracost de generació del règim insular i extrapeninsular.
- **Mesures en relació amb els pagaments per capacitat a la generació**: L’incentiu d’inversió a llarg termini **es redueix** de 23400 €/MW i any a **10000 €/MW i any**, allargant al doble el període temporal que resta per cobrir del període inicial de 10 anys.
- **Modificació del règim d’assumpció del cost del “bonus social”**: S’imposa, com a obligació de servei públic, l’assumpció del cost del “bonus social” a les empreses matrius de les societats que realitzin activitats de producció, distribució i comercialització d’energia elèctrica i que tinguin el caràcter de **grups verticalment integrats**. Perquè el repartiment sigui equitatiu s’estableix que la participació al cost sigui proporcional al percentatge que correspongui sobre un terme calculat com a suma de les mitges anuals del nº de subministraments connectats a les xarxes de distribució i el nº de clients subministrats per les comercialitzadores, que la CNMC calcularà anualment, abans de l’1 de desembre.



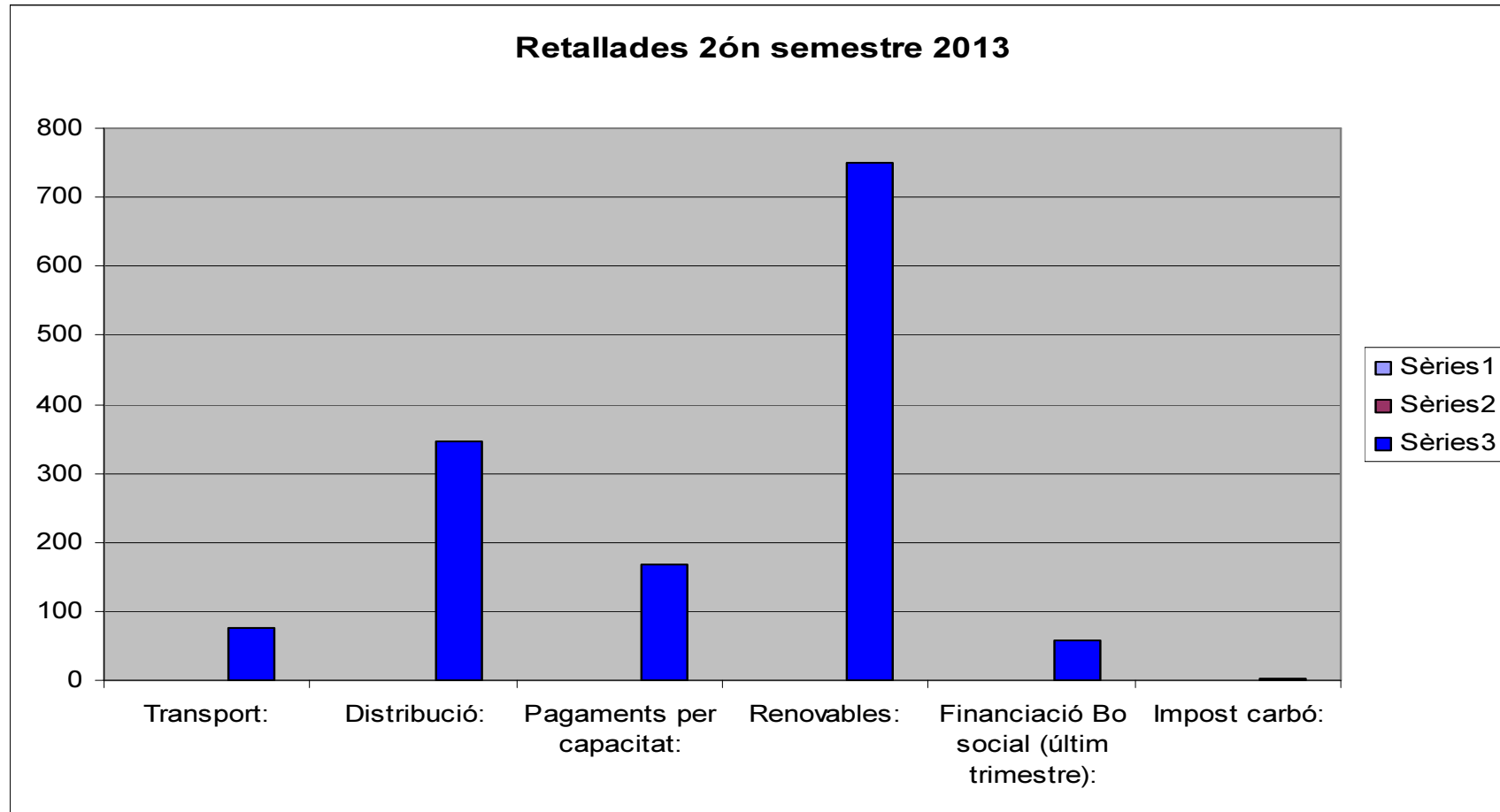
ALTRES MESURES (2)

- **Revisió dels peatges d'accés:** El MINETUR podrà revisar els preus dels termes de potència i energia activa dels peatges d'accés amb una periodicitat màxima trimestral, quan es produeixin circumstàncies que afectin de forma rellevant als costos regulats o als paràmetres utilitzats pel seu càlcul. **El MINETUR aprovarà en el termini màxim d'un mes una revisió dels preus dels termes de potència i energia activa dels peatges d'accés a les xarxes.** (Ordre IET/1491/2013, d'1 d'agost).
- **Creació del Registre d'Autoconsum:** Inclourà la informació relativa als consumidors i les seves instal·lacions associades de generació.
- **Modificació de la Llei 38/1992 d'Impostos Especials en relació a l'impost especial del carbó:** Incrementa el gravamen aplicable al carbó fins a 0,65 €/Gjul. Es crea un tipus reduït de 0,15 €/Gjul pel carbó destinat a usos professionals, sempre que no s'utilitzi en processos de generació i cogeneració elèctrica. Es precisarà amb més claredat el que s'entén per usos professionals.



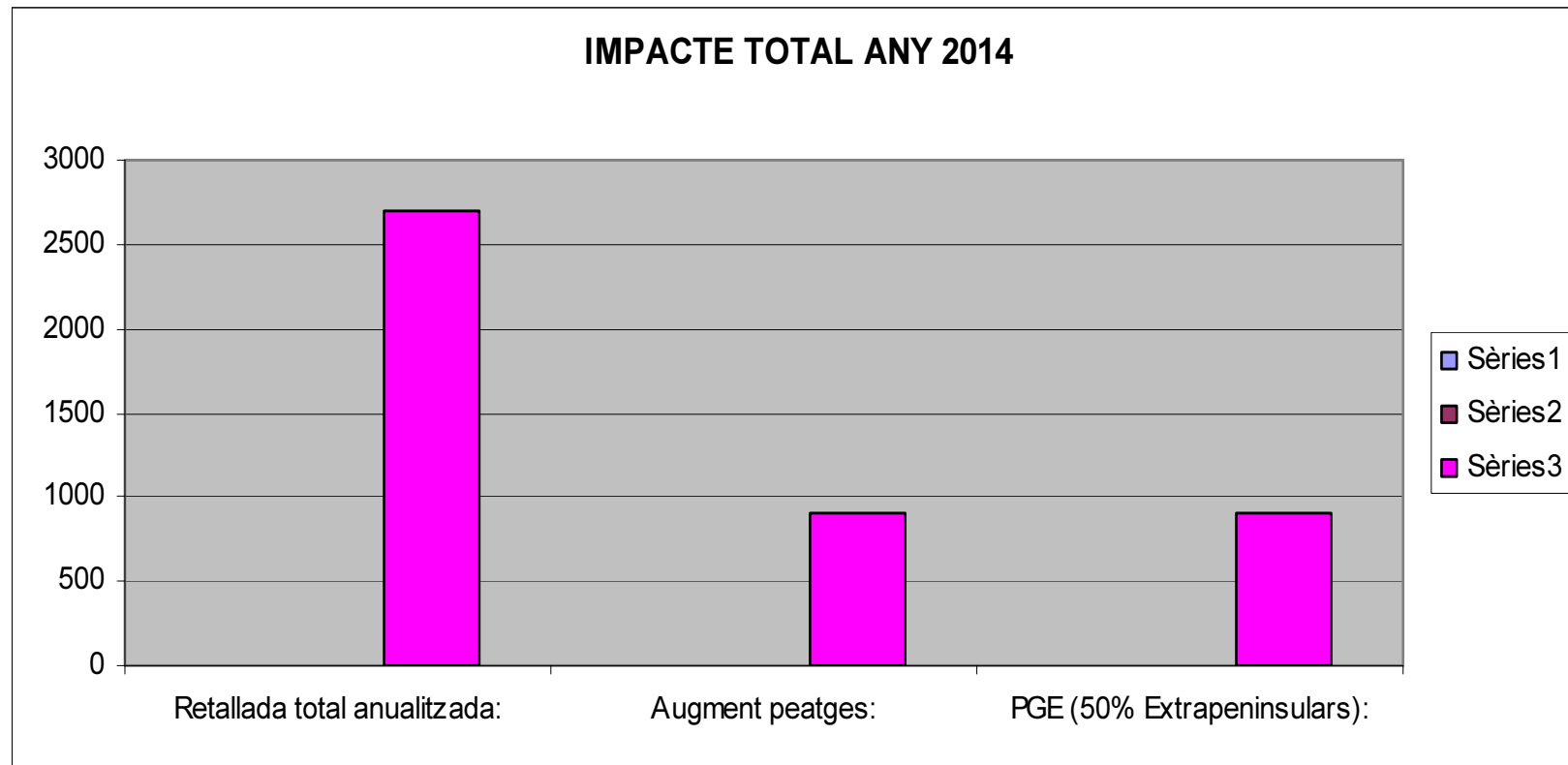
RETALLADES 2ón SEMESTRE 2013

Total: 1.400 Milions d'Euros



IMPACTE REFORMA ANY 2014

Total: 4.500 Milions d'Euros



Gràcies per la vostra atenció

